



FONDS D'ADAPTATION

# Récit d'une adaptation

## RWANDA

Un projet du Fonds d'adaptation a transformé de façon positive et visible la vie des populations très vulnérables du nord-ouest du Rwanda, durement touchées par les effets du changement climatique. Les vies, maisons, moyens de subsistance et sources alimentaires de ces petits exploitants agricoles ont été mis en péril par les épisodes de pluie, d'inondation, d'érosion, de glissements de terrain et de sécheresse extrêmes qui les ont frappés de manière disproportionnée au cours des dernières années.

Ces conditions climatiques couplées à la pratique de l'agriculture pluviale et au grand nombre d'agriculteurs exploitant des parcelles de plus en plus petites sur les terres vallonnées du pays ont aggravé la dégradation de l'environnement et l'érosion des sols. Les plaines de Mugogo, situées en aval du Fleuve Kinoni, ont été transformées en lac par les fréquentes inondations, les agriculteurs se retrouvant avec des terres submergées qu'ils ne peuvent pas cultiver. Heureusement, le pays est mieux capable de répondre et s'adapter au changement climatique grâce notamment à l'appui du Fonds d'adaptation, qui s'est traduit par l'accréditation en 2011 du ministère rwandais de l'environnement comme institution nationale de mise en œuvre et par le lancement en 2014 d'un projet d'un montant de 10 millions de dollars dont l'achèvement est prévu en 2019.

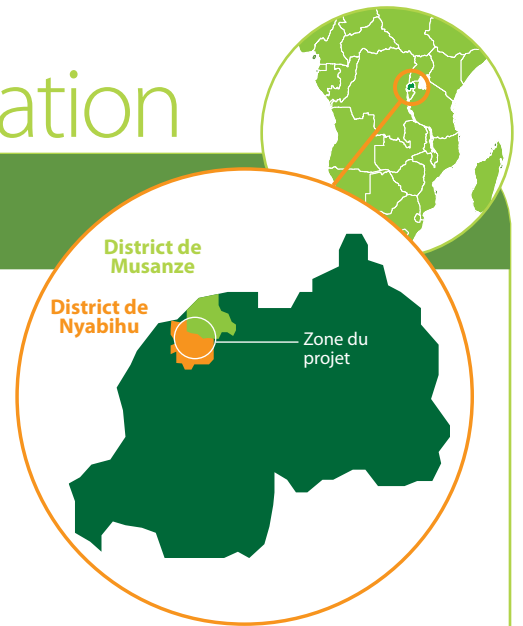


**« Je remercie le Rwanda d'avoir noué ces partenariats qui autonomisent les femmes. Je suis une femme et j'ai été une victime des glissements de terrain. Je remercie le Fonds d'adaptation qui m'a aidée à obtenir une très belle maison pour mes enfants et moi-même. Maintenant, grâce au projet nous vivons dans un cadre propre et sûr. Ce projet a énormément amélioré nos conditions de vie ».**

– Mme Mukanoheri Béatrice, résidente du Village écologique du District de Musanze, vendeuse de denrées alimentaires et d'objets artisanaux dans le marché du village.



À gauche : Plaines de Mugogo. À droite : Préserver les canaux de drainage (premier plan), aménagement des banquettes sur les collines à l'arrière-plan. (Photos par le Fonds d'adaptation)



### DESSCRIPTIF DU projet

**Projet :** Réduction de la vulnérabilité au changement climatique dans le nord-ouest du Rwanda par l'adaptation des populations locales

**Secteur :** Développement rural

**Montant du financement :** 9,97 millions de dollars alloués par le Fonds d'adaptation (projet d'accès direct aux financements, mécanisme de financement innovant du Fonds d'adaptation qui donne aux pays les moyens de participer aux projets d'adaptation) Institution de mise en œuvre : Ministère rwandais de l'Environnement (ancien Ministère des Ressources Naturelles)

**Institution d'exécution :** Office rwandais des Eaux et des Forêts

### PRINCIPAUX objectifs

- Renforcer les capacités d'adaptation des systèmes naturels et des populations rurales exposés aux effets du changement climatique
- Gérer les risques ou les effets des inondations récurrentes, des glissements de terrain et de l'érosion grâce à la gestion intégrée des ressources naturelles et à l'adoption de moyens de subsistance alternatifs
- S'attaquer aux facteurs qui exacerbent les effets des précipitations intenses et causent les inondations et les éboulements, comme l'érosion, les pratiques agricoles non viables et les pressions sur l'environnement
- Adopter des mesures de lutte contre l'érosion et les inondations, renforcer les capacités des agriculteurs à s'adapter à la variabilité climatique
- Encourager le développement de moyens de subsistance non agricoles pour réduire les pressions sur les ressources naturelles
- Restaurer les fonctions de l'écosystème pour réduire les conséquences ou la gravité des inondations et des glissements de terrain sur les populations locales et les ressources



FONDS D'ADAPTATION

# Récit d'une adaptation

## RWANDA

### LE PROJET EN CHIFFRES

**503 HA** DE BANQUETTES CONSTRUITES DANS LE DISTRICT E NYABIHU ; 850 HA DE TERRASSEMENTS PROGRESSIFS CONSTRUITS DANS LES DISTRICTS DE NYABIHU ET MUSANZE

**1,045**

MÉNAGES UTILISENT LES EAUX DE PLUIE RECUEILLIES POUR LEUR CONSOMMATION ET L'IRRIGATION GRÂCE À DES TECHNIQUES DE GESTION INTÉGRÉE DES SOLS ET DE L'EAU

**5,200**

MÉNAGES ONT ADOPTÉ DES PRATIQUES AGRICOLES RÉSISTANTES AU CHANGEMENT CLIMATIQUE POUR MINIMISER L'IMPACT DE LA VARIABILITÉ DES PRÉCIPITATIONS SUR LES MOYENS DE SUBSISTANCE EN MILIEU RURAL

**21,429**

PERSONNES (DONT 50 % DE FEMMES) ISSUES DE MÉNAGES CIBLES DOTÉES DE NOUVELLES SOURCES DE REVENUS ; 1 000 PERSONNES (DONT 50 % DE FEMMES) PARTICIPENT À LA PRÉSERVATION DES MOYENS DE SUBSISTANCE APRÈS LES RÉCOLTES

**107**

JEUNES AYANT SUIVI DES FORMATIONS TECHNIQUES REÇOIVENT DES OUTILS POUR DÉMARRER DES ACTIVITÉS ET DES LIENS VERS DES SOURCES DE CRÉDIT ET D'AIDE FINANCIÈRE ; L'IDÉE EST DE CRÉER DES ENTREPRISES NON AGRICOLES POUR RÉDUIRE LES PRESSIONS SUR L'ENVIRONNEMENT

**16** ÉCOLES PRATIQUES D'AGRICULTURE ORGANISÉES DANS 8 SECTEURS À L'INTENTION DE 480 MEMBRES

**5,000**

MÉNAGES ONT ADOPTÉ AU MOINS UNE NOUVELLE CULTURE, VARIÉTÉ DE FOURRAGE OU PRATIQUE AGRONOMIQUE RÉSISTANTE AU CHANGEMENT CLIMATIQUE

**167**

FEMMES MEMBRES D'ASSOCIATIONS ET GROUPES D'ÉPARGNE ONT INVESTI DANS DE NOUVELLES OPPORTUNITÉS D'AFFAIRES RENTABLES

**1,000**

MÉNAGES UTILISENT UNE SOURCE D'ÉNERGIE RENOUVELABLE POUR L'ÉCLAIRAGE OU LA CUISINE



Curage des canaux de drainage dans les plaines de Mugogo.  
(Photos par le Fonds d'adaptation)



la diversification des ressources, a amélioré la productivité agricole, la fertilité des sols et les conditions de vie des petits exploitants agricoles.

Toujours dans le cadre du projet, 200 ménages extrêmement pauvres habitant les zones à haut risque du district de Nyabihu ont été réinstallés

**« Certaines des activités du projet ont si bien réussi que cette stratégie d'adaptation fondée sur une démarche globale et collective sera appliquée dans d'autres régions du pays ».**

– M. Vincent Biruta, ministre de l'Environnement (Rwanda).

dans un nouveau "village écologique" dont les maisons, résistantes aux modifications du climat, ont été bâties dans une zone sans risque et équipées de citernes d'eau pluviale et de systèmes de biogaz. Les femmes dirigeant des ménages ont été dotées de moyens d'action, et les habitants des villages participent à la prise de décisions dans le projet afin de contribuer à la préservation des actifs qui ont été construits. C'est

ainsi que la composante du projet relative à sa pérennisation prévoit une activité baptisée muganda en langue locale, au cours de laquelle la communauté se rassemble une fois par mois pour effectuer des travaux d'entretien de ces structures physiques et naturelles.

Le projet a si bien réussi que certaines de ses activités ont été reprises dans d'autres régions du pays, et les différentes expériences acquises ont aussi guidé la décision du Fonds vert pour le climat d'approuver en 2018 la transposition à grande échelle du projet.

### DESSCRIPTIF DU activités

● S'adapter à l'intensité ou à la durée des pluies grâce à la gestion intégrée des sols et de l'eau afin de promouvoir des systèmes de production et post-récoltes résilients face au changement climatique

● Encourager l'adoption de moyens de subsistance diversifiés et viables, afin de réduire l'impact sur les ressources naturelles des modes d'habitat et pratiques agricoles contraires au principe de gestion durable

● Renforcer les capacités des institutions locales à planifier et mettre en œuvre des régimes de gestion des sols et de l'eau résistants à l'évolution du climat, et à transposer à l'échelle nationale et locale des stratégies d'adaptation efficaces.

● Construire des banquettes et des zones tampons à des fins de protection pour améliorer la productivité des sols et réduire l'érosion

● Retirer le limon de cinq canaux de drainage, installer des points de rupture et des bassins de décantation pour réduire les sédiments dans le cours d'eau et restaurer les terres arables des plaines de Mugogo

● Intensifier ou diversifier la production grâce à l'agriculture intégrée qui associe la culture vivrière à l'élevage

● Améliorer la fertilité des sols en recyclant les éléments nutritifs et

en encourageant la rotation des cultures

● Promouvoir les systèmes agro-sylvo-pastoraux et l'agrosylviculture afin de réduire l'érosion, d'améliorer la rétention et la production de l'eau, intégrant les arbres au fourrage et à l'élevage

● Déplacer 200 ménages des zones à haut risque du District de Nyabihu vers le Village vert de Kabyaza, la moitié de ces ménages étant dirigée par des femmes